

ÉCOLE DES  
FORMATIONS  
MARITIMES

# DES CATALOGUE FORMATIONS



# EFM



Ile d'Yeu – Les Sables



# ÉCOLE DES FORMATIONS MARITIMES: EMBARQUEZ POUR LES MÉTIERS DE LA MER

L'École des Formations Maritimes (EFM) est née en 2019, du rapprochement des deux écoles de pêche de Vendée : celle des Sables-d'Olonne et celle de l'Île d'Yeu. Centre agréé par la Direction Inter Régionale de la Mer Nord-Atlantique/Manche Ouest « DIRM NAMO », l'EFM est certifiée QUALIOPi et déclarée Centre de Formation d'Apprentis « CFA » depuis 2020.

## NOS MISSIONS

À l'École des Formations Maritimes, nous plaçons la proximité et l'accompagnement au cœur de notre mission. Nous formons les marins, à la pêche, au commerce et à la plaisance professionnelle.

Nous valorisons les métiers, participant activement au renouvellement des générations de marins. Notre engagement à promouvoir ces professions reflète notre détermination à préserver le patrimoine maritime local et à créer des vocations.

En tant qu'association régie par la Loi 1901, notre conseil d'administration est composé principalement de pêcheurs, d'organismes professionnels de la pêche et de représentants des collectivités du littoral vendéen.

## NOS AMBITIONS

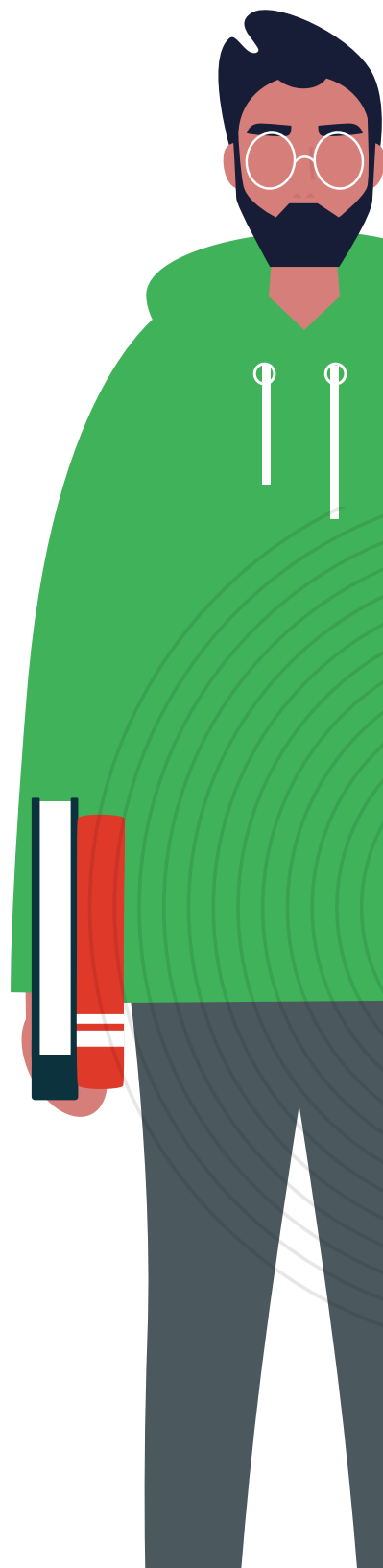
Notre école place l'avenir professionnel de nos stagiaires au cœur de sa mission. Nos programmes de formation, en particulier en alternance, assurent que nos stagiaires acquièrent des compétences directement applicables aux besoins actuels du secteur. En proposant le seul CAP Maritime en apprentissage en France, nous visons un taux d'insertion professionnelle de 100 %.

CHAQUE ANNÉE  
**Environ  
20 apprentis  
formés au  
CAP Maritime**  
**200 stagiaires  
en formation  
continue**

Possibilité d'internat  
pour les apprentis en CAP  
inscrits aux Sables d'Olonne.



POUR NOUS  
CONTACTER



# SOMMAIRE

CURSUS MARITIME	P.4
LES FORMATIONS SPÉCIFIQUES	P.5
LES FORMATIONS EN ALTERNANCE	P.6
CAP MARITIME	P.8
CERTIFICAT MATELOT PONT	P.10
CAPITAINE 200 ET SES MODULES	P.12
CAPITAINE 500	P.14
PATRON DE PÊCHE	P.16
MÉCANICIEN 250 KW ET 750 KW	P.18
BREVET D'APTITUDE À LA CONDUITE DE PETITS NAVIRES	P.20
FILIÈRES	P.21
FINANCEMENTS	P.22
DÉMARCHES & PROCESSUS DE CANDIDATURE	P.23

# CURSUS MARITIME

CONCERNE TOUTES LES FORMATIONS  
DÉBOUCHANT SUR UN BREVET



J'AI SUIVI LA  
FORMATION  
D'OFFICIER  
ET OBTENU TOUS  
SES MODULES



J'OBTIENS  
MON DIPLÔME



JE NAVIGUE POUR  
VALIDER MON TITRE  
(EXPÉRIENCE  
PROFESSIONNELLE)



JE DEMANDE  
LA DÉLIVRANCE  
DU BREVET



JE SUIS BREVÉTÉ  
ET PEUX ASSURER LA  
FONCTION D'OFFICIER

# LES FORMATIONS SPÉCIFIQUES

## FORMATIONS INITIALES

### LA SÉCURITÉ

- **CFBS**  
Certificat de Formation de Base à la Sécurité
- **CAEERS**  
Certificat d'Aptitude à l'Exploitation des  
Embarcations et Radeaux de Sauvetage

### LA SÛRETÉ

- **CSS**  
Certificat de Sensibilisation à la Sûreté

### L'ENSEIGNEMENT MÉDICAL

- **EM1**  
Enseignement Médical niveau 1

### LA FORMATION RADIO

- **CRO**  
Certificat Restreint d'Opérateur Radio

## FORMATIONS AVANCÉES

### LA SÉCURITÉ

- **CQALI**  
Certificat de Qualification Avancée  
à la Lutte contre l'Incendie
- **NAVPAK**  
Formation à la sécurité des navires  
à passagers

### LA SÛRETÉ

- **ASN**  
Agent de Sûreté des Navires

### L'ENSEIGNEMENT MÉDICAL

- **EM2**  
Enseignement Médical niveau 2

### LA FORMATION RADIO

- **CGO**  
Certificat Général d'Opérateur radio



# NOS FORMATIONS EN ALTERNANCE

L'EFM vous accompagne tout au long de votre parcours en alternance, assurant un suivi personnalisé entre l'école et l'entreprise pour garantir votre réussite professionnelle.

## LES AVANTAGES DE L'ALTERNANCE :

L'alternance vous offre la possibilité d'acquérir des compétences pratiques en évoluant directement dans l'environnement réel de votre futur métier, assurant ainsi une transition fluide vers le monde professionnel.

### AVANTAGES DE L'ALTERNANCE

#### • Pour les stagiaires :

Acquérir des compétences pratiques, obtenir une expérience professionnelle concrète, faciliter l'intégration sur le marché du travail, être rémunéré, mettre en pratique ce qui est vu en cours.

#### • Pour les employeurs :

Former des futurs employés selon leurs besoins spécifiques, contribuer à la formation des nouvelles générations de marins.

**Tu peux prendre conscience des avantages et des inconvénients du métier, tout au long de l'apprentissage.**

Apprentis en CAPM, juin 2024

**L'effectif de la classe est petit, nous n'avons plus affaire à des enseignants, mais bien des formateurs [...] Davantage de disponibilité pour les apprentis.**

Apprentis en CAPM, juin 2024

PRÉREQUIS



FORMATION  
EN ALTERNANCE

# CAP MARITIME [CAPM] EN APPRENTISSAGE



## OBJECTIFS

Être capable de participer à la navigation dans une fonction de matelot (personnel d'exécution qui participe à la conduite nautique, à l'entretien du navire et des équipements de pont et prend part aux manœuvres et aux opérations de chargement et déchargement) ou une fonction de mécanicien sur des navires d'une puissance inférieure ou égale à 250 kW.

## LES PLUS

**L'internat aux Sables-d'Olonne encadré par un surveillant encourageant l'autonomie des apprentis.**

**Les cours pratiques en atelier et sur le terrain (ex: ramendage sur le quai) participent à l'acquisition des compétences professionnelles.**

**L'École permet aux apprentis d'avoir des échanges avec des stagiaires déjà embarqués, venant de différents milieux maritimes.**



## • DURÉE FORMATION / RYTHME D'ALTERNANCE

**2 années dont :**

- 15 semaines au CFA la 1<sup>re</sup> année
- 13 semaines au CFA en 2<sup>ème</sup> année par périodes de 2 à 3 semaines



**VOIR LES FICHES MÉTIERS,  
FICHE RNCP,  
ARRÊTÉ ET RÉFÉRENTIEL  
DE LA FORMATION**

## • PROGRAMME FORMATION

**Formations spécifiques :** CFBS, CSS

**Enseignement professionnel :** Mécanique navale, Électricité, Navigation, Techniques de pont et pêche, Exploitation du navire, Réglementation

**Enseignement général :** Français, Histoire-Géographie, Mathématiques, Sciences, Prévention Santé Environnement, Anglais, éducation morale et civique, sport

## • CURSUS



J'ai suivi la formation et obtenu tous les modules



J'obtiens mon Certificat Matelot Pont  
J'ai 18 ans et j'obtiens mon Mécanicien 250 kW



**Débouchés :**

- Matelot sur tout navire professionnel
- Chef mécanicien à bord des navires de puissance égale ou inférieure à 250 kW

**Poursuite d'étude :**

- M750 kW, C200



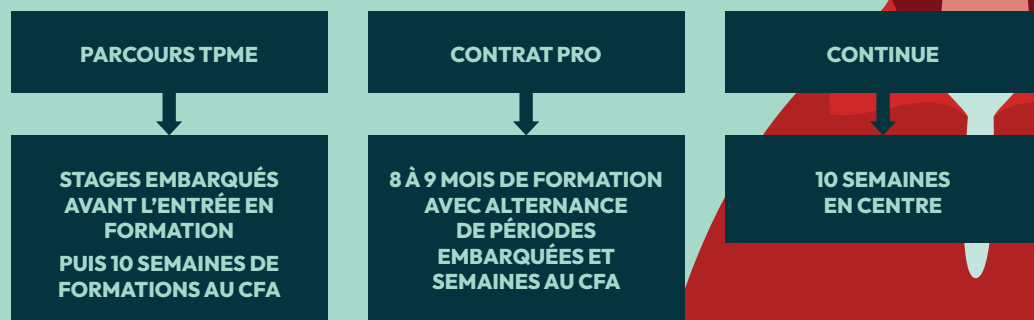
**FORMATION  
EN ALTERNANCE OU CONTINUE**

# CERTIFICAT MATELOT PONT [CMP]

## OBJECTIFS

Le titulaire du Certificat de Matelot Pont participe en appui aux activités suivantes : Participer à la tenue du quart à la passerelle en toute sécurité, Participer à l'accostage, au mouillage et autres opérations d'amarrage, Participer à la manutention de la cargaison et des provisions de bord, Contribuer à la sécurité de l'exploitation de l'équipement et des auxiliaires de pont, Prendre les précautions requises en matière de santé et de sécurité au travail, Prendre les mesures de précaution requises et contribuer à la prévention de la pollution du milieu marin, Participer aux travaux d'entretien et de réparation à bord.

## MODALITÉS



## • DURÉE FORMATION

• 10 semaines

## • PROGRAMME FORMATION

**Certificats spécifiques:** CFBS, CSS

**Module P1-appui:** Navigation

**Module P2-appui:** Manutention, arrimage et pêche

**Module P3-appui:** Exploitation du navire

**Module NP-appui:** Module national pont

## • CURSUS



J'ai suivi la formation et obtenu tous les modules



J'obtiens mon Certificat Matelot Pont



**Débouchés:**  
• Matelot sur tout navire professionnel  
**Poursuite d'étude:**  
• C200, M250 kW



**VOIR LES FICHES MÉTIERS,  
FICHE RNCP,  
ARRÊTÉ ET RÉFÉRENTIEL  
DE LA FORMATION**



**FORMATION  
CONTINUE**

# CAPITAINE 200 [C200]

## ET SES MODULES: C200 PÊCHE / C200 VOILE

### OBJECTIFS

Le **brevet de capitaine 200** permet aux marins d'être en mesure d'assurer les fonctions de capitaine et de chef mécanicien en toute sécurité et dans le respect des réglementations existantes.

C'est un titre polyvalent qui permet à son titulaire d'exercer :

- Au pont, des fonctions au niveau de direction sur des navires armés au commerce d'une jauge brute inférieure ou égale à 200 UMS et ne s'éloignant pas à plus de 20 milles des côtes,
- À la machine, des fonctions au niveau de direction sur tout navire d'une puissance propulsive inférieure ou égale à 250 kW.

Le titulaire du brevet de capitaine 200 est responsable de l'expédition maritime et représente l'armateur en toutes circonstances. Outre les aspects de navigation et d'exploitation du navire, il doit assurer l'encadrement de son équipage.

#### Module pêche :

- Contrôler les techniques de pêches,
- Gérer un navire de pêche artisanale,
- Assurer le traitement et conservation des captures.

#### Module Voile :

Permet d'assurer les mêmes fonctions que le capitaine 200 mais sur un navire à voile.

**PRÉREQUIS**

JE SUIS TITULAIRE  
DU CERTIFICAT MATELOT PONT  
OU DU CAP MARITIME

J'AI AU MOINS  
180 JOURS DE NAVIGATION

JE DEMANDE UN DOSSIER DE CANDIDATURE  
À L'EFM

J'ANTICIPE EN VÉRIFIANT MON APTITUDE  
MÉDICALE  
ET PRENDS RENDEZ-VOUS AUPRÈS DU  
SERVICE SANTÉ  
DES GENS DE MER SI BESOIN

MON DOSSIER EST ACCEPTÉ PAR L'EFM ET  
LA DIRECTION INTERRÉGIONALE DE LA MER



### • DURÉE FORMATION

• 3 à 6 mois selon le nombre de modules

### • PROGRAMME FORMATION

Formations spécifiques : CFBS, CSS, CRO, CAEERS, NAVPAX

Module M1-1: Machines marines

Module M2-1: Électricité

Module P1-1: Navigation

Module P2-1: Manutention et arrimage, exploitation du navire

Module NP-1: Module national pont

Module Pêche

Module Voile

### • CURSUS



J'ai suivi la formation  
et obtenu tous les  
modules



Je suis diplômé  
Capitaine 200



#### Débouchés :

- Chef mécanicien à bord des navires de puissance égale ou inférieure à 250 kW
- Capitaine sur un navire de jauge inférieure ou égale à 200 UMS
- Capitaine sur un navire armé à la pêche côtière (si obtention du module Pêche)
- Skipper sur un navire à voile (si obtention du module Voile).

#### Poursuite d'étude :

- Le titulaire du brevet de capitaine 200 peut poursuivre sa carrière en intégrant, après les temps de navigation requis, le cursus de formation conduisant à la délivrance du brevet de Capitaine 500, M750 kW



**VOIR LES FICHES MÉTIERS,  
FICHE RNCMP,  
ARRÊTÉ ET RÉFÉRENTIEL  
DE LA FORMATION**



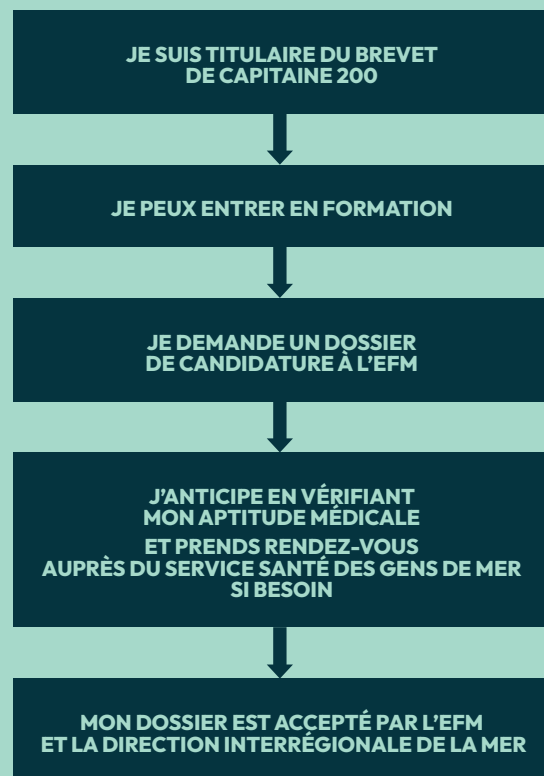
FORMATION  
CONTINUE

# CAPITAINE 500 [C500]

## OBJECTIFS

Le brevet de capitaine 500 permet au marin, d'assurer les fonctions de capitaine en toute sécurité et dans le respect des réglementations existantes. C'est un titre monovalent qui permet à son titulaire d'exercer au pont, des fonctions au niveau de direction sur des navires armés au commerce d'une jauge brute inférieure ou égale à 500 UMS ne s'éloignant pas à plus de 200 milles des côtes. Le titulaire du brevet de capitaine 500, en tant que capitaine, est responsable de l'expédition maritime et représente l'armateur en toutes circonstances. Outre les aspects de navigation et d'exploitation du navire, il doit assurer l'encadrement de son équipage.

## PRÉREQUIS



## • DURÉE FORMATION

• 4 mois et demi

## • PROGRAMME FORMATION

Formations spécifiques : CGO, CAEERS, CQALI, EM2, ASN

Module P1-2 : Navigation

Module P2-2 : Manutention et arrimage, exploitation du navire

Module NP-2 : Module national pont

## • CURSUS



J'ai suivi la formation et obtenu tous les modules



Je suis diplômé Capitaine 500 et breveté Chef de Quart 500



**Débouchés :**

- Capitaine sur un navire de jauge inférieure ou égale à 500 UMS

**Poursuite d'étude :**

- Patron de pêche si titulaire du module pêche, ou formation officier chef de quart passerelle



VOIR LES FICHES MÉTIERS,  
FICHE RNCP,  
ARRÊTÉ ET RÉFÉRENTIEL  
DE LA FORMATION





**FORMATION  
CONTINUE**

# PATRON DE PÊCHE [PP]

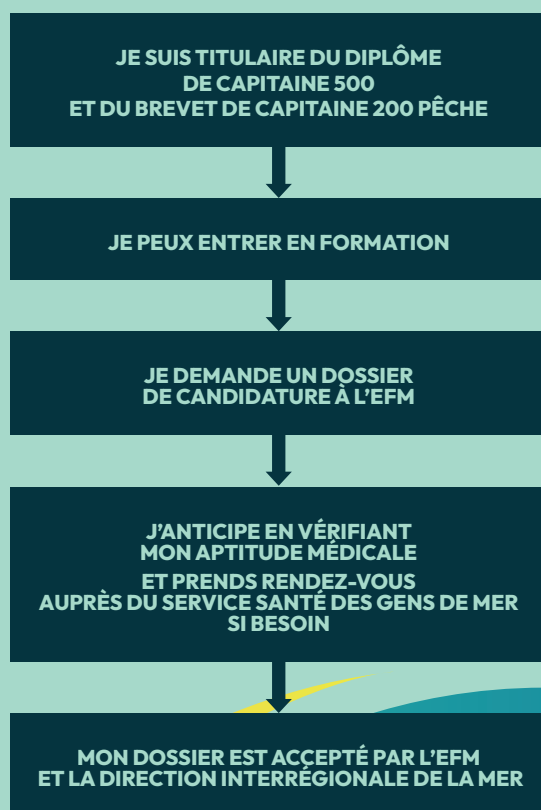
## OBJECTIFS

Le brevet de patron de pêche permet aux marins qui répondent aux conditions d'expérience en mer d'être en mesure d'assurer la conduite d'un navire de pêche ainsi que les opérations de pêche, en toute sécurité et dans le respect des réglementations existantes. C'est un titre qui permet d'exercer des fonctions au niveau de direction :

- En tant que capitaine sur tout navire armé à la petite pêche, pêche côtière ou pêche au large (navigation à la pêche sur des navires s'éloignant habituellement du port pour une durée supérieure à 96h)
- En tant que second capitaine à bord de tout navire de pêche.

Outre les aspects de navigation et d'exploitation du navire, il doit assurer l'encadrement de l'équipage.

## PRÉREQUIS



## DURÉE FORMATION

• 2 mois

## PROGRAMME FORMATION

- Module Pe1:** Conduite de la pêche  
**Module Pe2:** Traitement et valorisation des captures  
**Module Pe3:** Environnement du navire de pêche et de l'entreprise de pêche

## CURSUS



J'ai suivi la formation et obtenu tous les modules



J'obtiens mon diplôme patron de pêche



**Débouchés:**

- Patron sur un navire armé en pêche au large
- Second sur un navire armé en grande pêche

**Poursuite d'étude:**

- Titre de capitaine de pêche



**VOIR LES FICHES MÉTIERS,  
FICHE RNCP,  
ARRÊTÉ ET RÉFÉRENTIEL  
DE LA FORMATION**



FORMATION  
CONTINUE

# MÉCANICIEN 250 KW ET 750 KW [M250 KW / M750 KW]

## OBJECTIFS

Le titulaire du brevet de mécanicien 250 kW peut occuper sur un navire la fonction de chef mécanicien.

Il doit :

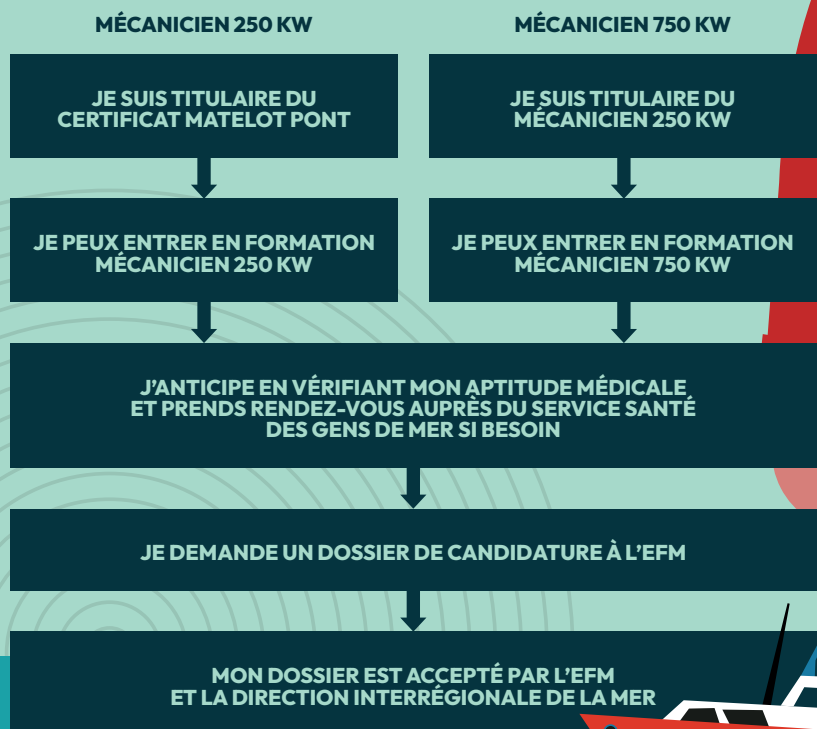
- Assurer la conduite et la maintenance de la machine propulsive et des auxiliaires d'un navire de puissance propulsive inférieure ou égale à 250 kW,
- Comprendre le fonctionnement et savoir dépanner l'installation électrique sur tout type de navire.

Le brevet de mécanicien 750 kW permet aux marins d'être en mesure d'assurer les fonctions de mécanicien en toute sécurité et dans le respect des réglementations existantes.

C'est un titre monovalent qui permet à son titulaire d'exercer : à la machine, des fonctions de direction, à bord des navires armés au commerce, à la plaisance, à la pêche et aux cultures marines d'une puissance propulsive inférieure ou égale à 750 kW.

En qualité de chef mécanicien, il est responsable du service machine et maintient la sécurité et la sûreté du navire, de l'équipage et des passagers et/ou de la cargaison.

PRÉREQUIS



## MÉCANICIEN 250 KW

### DURÉE FORMATION

• 3 semaines

### PROGRAMME FORMATION

Module M1-1: Machines marines  
Module M2-2: Électricité

### CURSUS



J'ai suivi la formation et obtenu tous les modules



J'obtiens mon diplôme mécanicien 250 kW



Débouchés :

- Chef mécanicien à bord des navires de puissances inférieure ou égale à 250 kW

Poursuite d'étude :

- Mécanicien 750 kW



VOIR LES FICHES MÉTIERS,  
FICHE RNCP,  
ARRÊTÉ ET RÉFÉRENTIEL  
DE LA FORMATION

## MÉCANICIEN 750 KW

### DURÉE FORMATION

• 6 mois

### PROGRAMME FORMATION

Module M1-2: Mécanique navale  
Module M2-2: Électrotechnique, électronique et systèmes de commande  
Module M3-2: Contrôle de l'exploitation du navire et assistance aux personnes à bord  
Module M4-2: Entretien et réparation  
Module NM-2: Module nationale machine

### CURSUS



J'ai suivi la formation et obtenu tous les modules



J'obtiens mon diplôme mécanicien 750 kW



Débouchés :

- Le titulaire du brevet de mécanicien 750 kW peut occuper sur un navire de puissance inférieure ou égale à 750 kW la fonction d'officier chargé du quart à la machine, de second mécanicien ou de chef mécanicien.

Poursuite d'étude :

- Titre chef de quart machine



VOIR LES FICHES MÉTIERS,  
FICHE RNCP,  
ARRÊTÉ ET RÉFÉRENTIEL  
DE LA FORMATION

## FORMATION CONTINUE

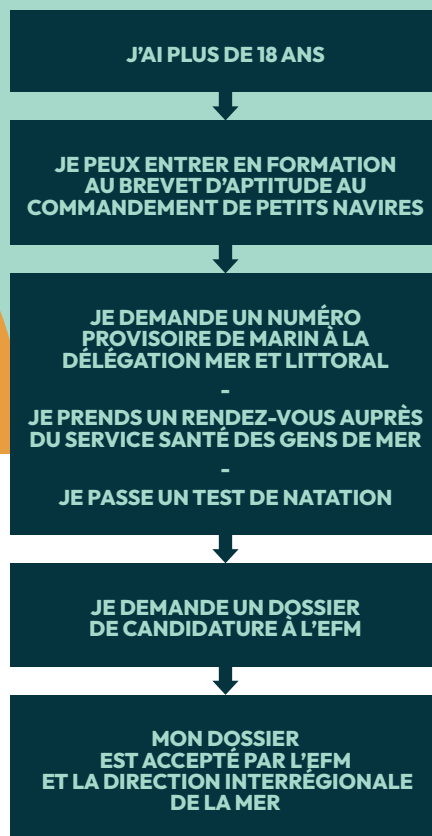
# BREVET D'APTITUDE À LA CONDUITE DE PETITS NAVIRES [BACPN]

### OBJECTIFS

Le Brevet d'Aptitude à la Conduite de Petits Navires est un brevet polyvalent destiné aux marins devant exercer une fonction de capitaine ou de matelot sur des navires à moteur de moins de 12 mètres et d'une puissance propulsive inférieure ou égale à 160 kW, effectuant une navigation cumulativement à moins de 6 milles du point de départ et moins de 2 milles d'un abri et transportant 12 passagers au plus.



### PRÉREQUIS



### DURÉE FORMATION

- 3 semaines

### PROGRAMME FORMATION

Formations spécifiques : CFBS < 12 m

**Module P1-0:** Navigation, météorologie, règle de barre, balisage, signaux, manœuvre

**Module P3-X:** Entretien et réparation

**Module RN:** Réglementation et activités professionnelles dans la bande littorale

### CURSUS



J'ai suivi la formation et obtenu tous les modules



J'obtiens mon Brevet d'Aptitude à la Conduite de Petits Navires



Poursuite d'étude :

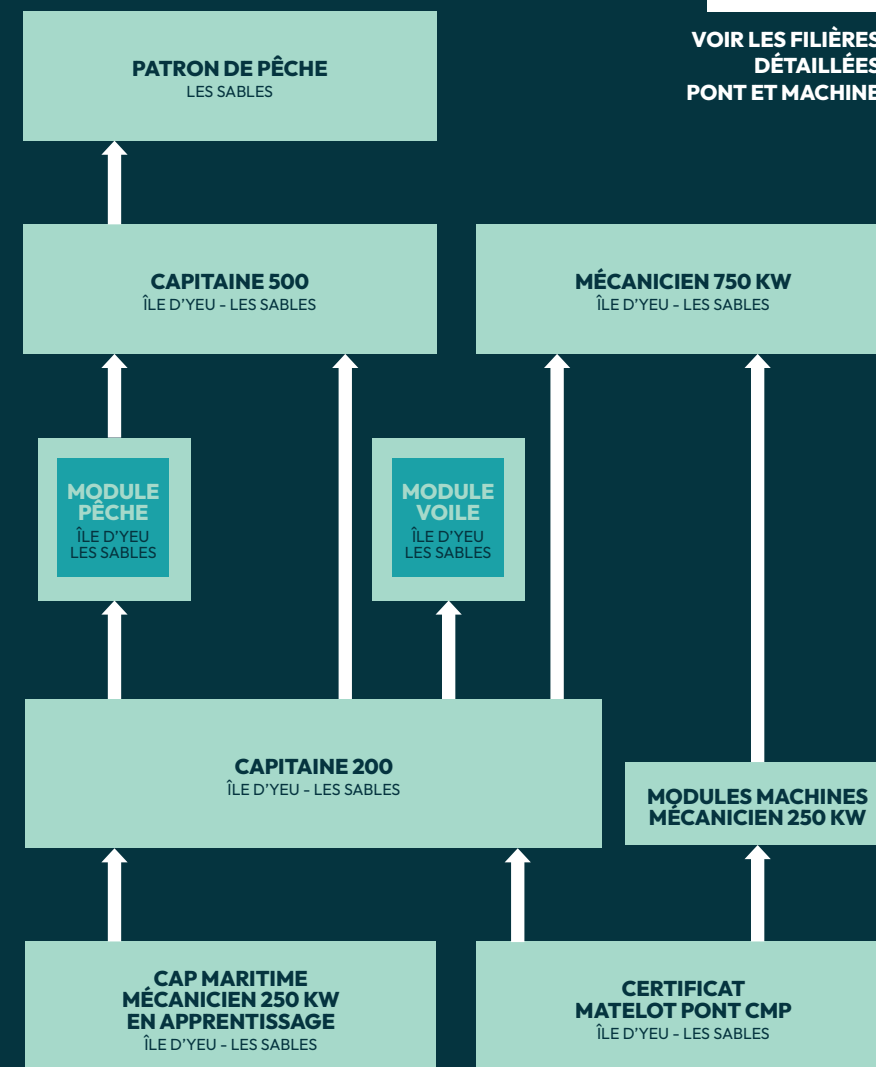
- Brevet restreint, ne permettant pas la poursuite d'étude dans la formation maritime. Il faudra repasser par le CMP

VOIR LES FICHES MÉTIERS, FICHE RNCP, ARRÊTÉ ET RÉFÉRENTIEL DE LA FORMATION



VOIR LES FILIÈRES DÉTAILLÉES PONT ET MACHINE

# FILIÈRES



### PETITS BREVETS

- BRACPN LES SABLES
- BACPN LES SABLES

### SMDSM

- CRO ÎLE D'YEU - LES SABLES
- CGO ÎLE D'YEU - LES SABLES

### STAGES MÉDICAUX

- EM-1 ÎLE D'YEU - LES SABLES
- EM-2 ÎLE D'YEU - LES SABLES

### STAGES SÉCURITÉ

- CFBS ÎLE D'YEU - LES SABLES
- CFBS-12 m ÎLE D'YEU - LES SABLES
- CSS ÎLE D'YEU - LES SABLES
- ASN ÎLE D'YEU - LES SABLES
- CQALI ÎLE D'YEU - LES SABLES
- CAEERS ÎLE D'YEU - LES SABLES



# LES FINANCEMENTS

Plusieurs solutions de financements sont possibles. Selon votre situation actuelle et votre projet professionnel, les financements et les démarches sont spécifiques et les délais de demande de financements différents.

## ALTERNANCE

Pour acquérir des compétences pratiques auprès d'une entreprise : en contrat pro, apprentissage ou stage embarqué (Parcours TPME)



**Région Pays de Loire : chaque formation financée par la Région est liée à l'obtention d'une intention d'embauche.**

## OPCO

Vous êtes salarié ? Avec son OPCO, votre entreprise peut prendre en charge votre formation.

## CPF

En complément d'un financement ou pour financer de manière autonome votre formation.

## PROJET DE TRANSITION PROFESSIONNELLE (PTP)

Vous êtes salarié ? Il faut monter le dossier de financement auprès d'un CEP (Conseiller en Évolution Professionnelle).

## Le +

L'EFM vous accompagne dans vos démarches de demande de financements. L'EFM effectue les demandes de financement auprès de la Région Pays de Loire et vous accompagne dans vos démarches auprès de votre OCPO.



VOIR  
LES DIFFÉRENTS  
FINANCEMENTS

# DÉMARCHES & PROCESSUS DE CANDIDATURE

## AVANT DE CANDIDATER

-1-

Définir son projet professionnel et ses objectifs à moyen et long terme. Si besoin, effectuer une marée découverte/stage en immersion...

-3-

Se renseigner sur les besoins en recrutement des entreprises.

-2-

Prendre contact auprès de la Délégation à la Mer et au Littoral et définir avec eux le parcours de formation qui correspond le mieux au projet et aux objectifs souhaités.

Pour recevoir le dossier de candidature :  
Envoyer : CV et lettre de motivation par mail à l'EFM

## CANDIDATER :

Je demande un numéro provisoire de marin à la Délégation à la Mer et au Littoral

Je prends RDV auprès du Service de Santé des Gens de Mer

Je passe un test de natation

Je retourne le dossier complet avec toutes les pièces demandées par mail à l'EFM





Suivez-nous



@ecoledesformationsmaritimes

École des pêches de l'île d'Yeu  
Rue des Bossilles - 85350 Île d'Yeu  
02 51 58 76 23  
[secretariatyeu@ecoledesformationsmaritimes.fr](mailto:secretariatyeu@ecoledesformationsmaritimes.fr)

École des pêches des Sables d'Olonne  
Allée Frère Maximin - 85100 Les Sables d'Olonne  
02 51 23 96 13  
[secretariatlessables@ecoledesformationsmaritimes.fr](mailto:secretariatlessables@ecoledesformationsmaritimes.fr)



La certification qualité a été  
délivrée au titre des catégories  
d'actions suivantes :  
Actions de formation,  
Actions de formation par  
apprentissage